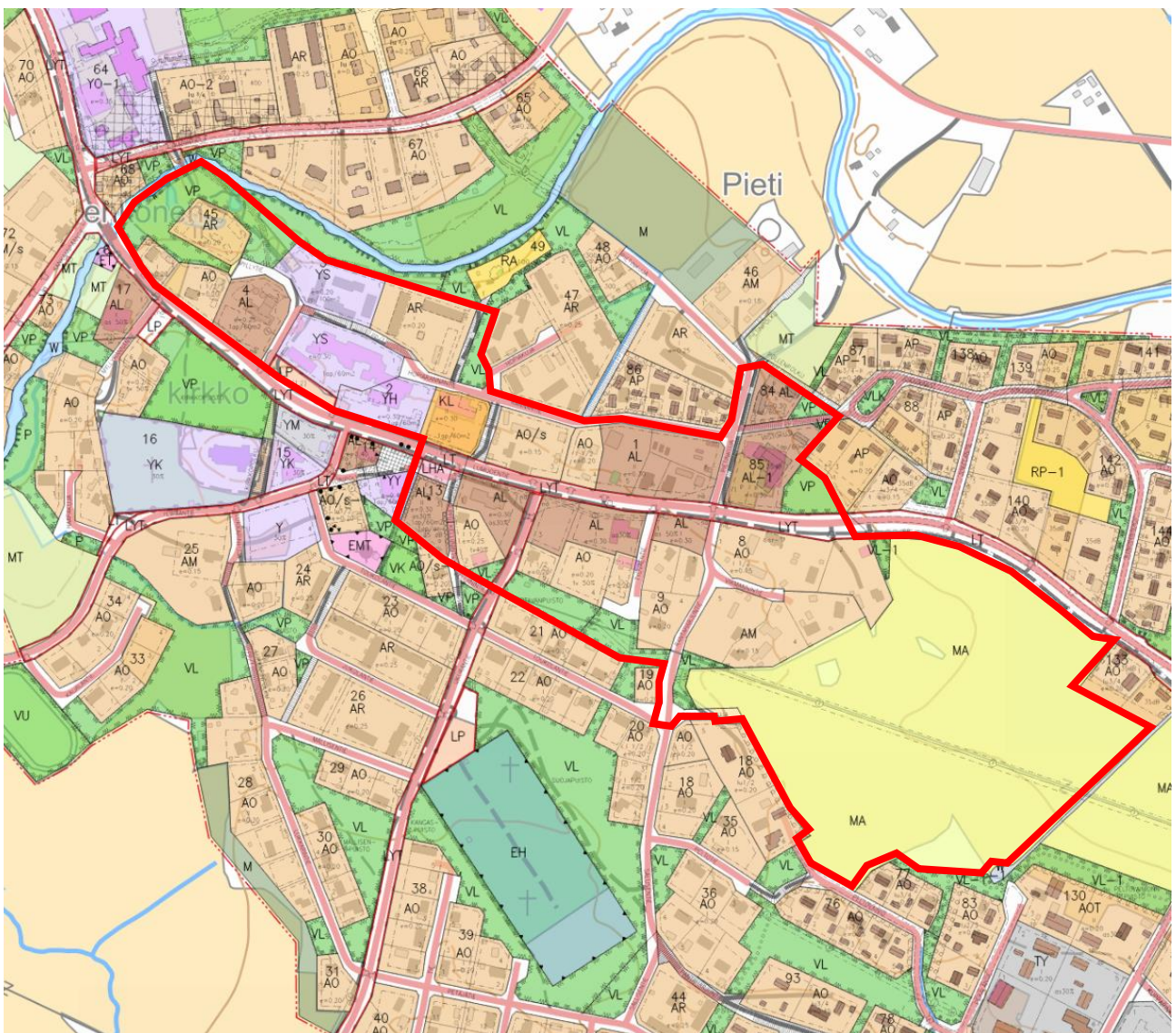


Osallistumis- ja arviointisuunnitelma

LUMIJOEN KUNTA



Lumijoen keskeisen taajama-alueen asemakaavamuuotos



12.5.2026

Suunnitelmassa kerrotaan alueidenkäyttölain 63 §:n mukaisesti, miten osallistuminen ja vuorovaikutus sekä kaavan vaikutusten arviointi tapahtuvat kaavaprosessissa.

Osallistumis- ja arviointisuunnitelmaan voidaan tehdä suunnittelun kuluessa tarkistuksia ja täydennyksiä tarpeen mukaan.

Sisältö

1	Perus- ja tunnistetiedot.....	4
1.1	Suunnittelualue	4
1.2	Valtakunnalliset alueidenkäyttötavoitteet	5
2	Suunnittelutilanne	6
2.1	Maakuntakaava	6
2.2	Yleiskaavat	7
2.3	Asemakaava.....	8
2.4	Muut selvitykset ja suunnitelmat	8
3	Osalliset ja vuorovaikutus.....	9
4	Työvaiheet ja alustava aikataulu	10
5	Vaikutusten arviointi	11
6	Yhteystiedot.....	11

1 Perus- ja tunnistetiedot

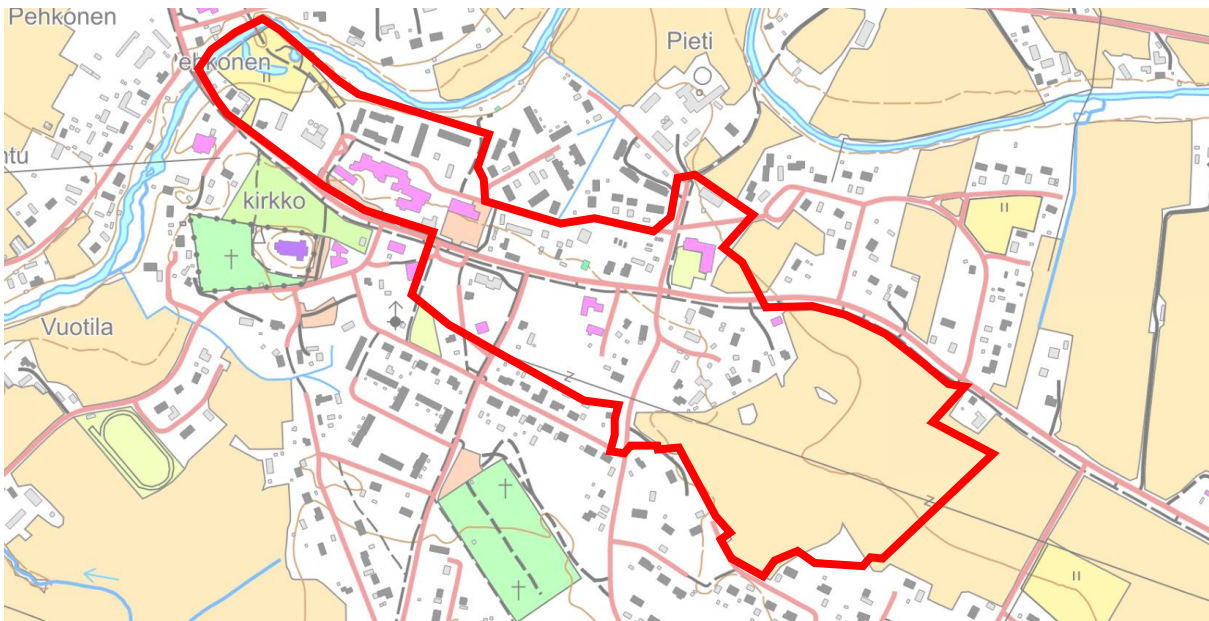
Lumijoen keskeisen taajama-alueen asemakaavamuutos. Asemakaavan muutos koskee Lumijoen kirkonkylän asemakaavan kortteleita 1 - 4,8,9,13,45,84 ja 85 sekä niihin liittyviä katu-, tie-, puisto-, lähivirkistys- ja maisemapeltoalueita.

Asemakaavan muutoksen tavoitteena on ajantasaistaa kirkonkylän asemakaavaa, mahdollistaa asuinkerrostalorakennusten rakentuminen Lumijointien varteen sekä lisätä Lumijoen erillispientalotonttitarjontaa taajama-alueeseen välittömästi rajautuville peltoalueille.

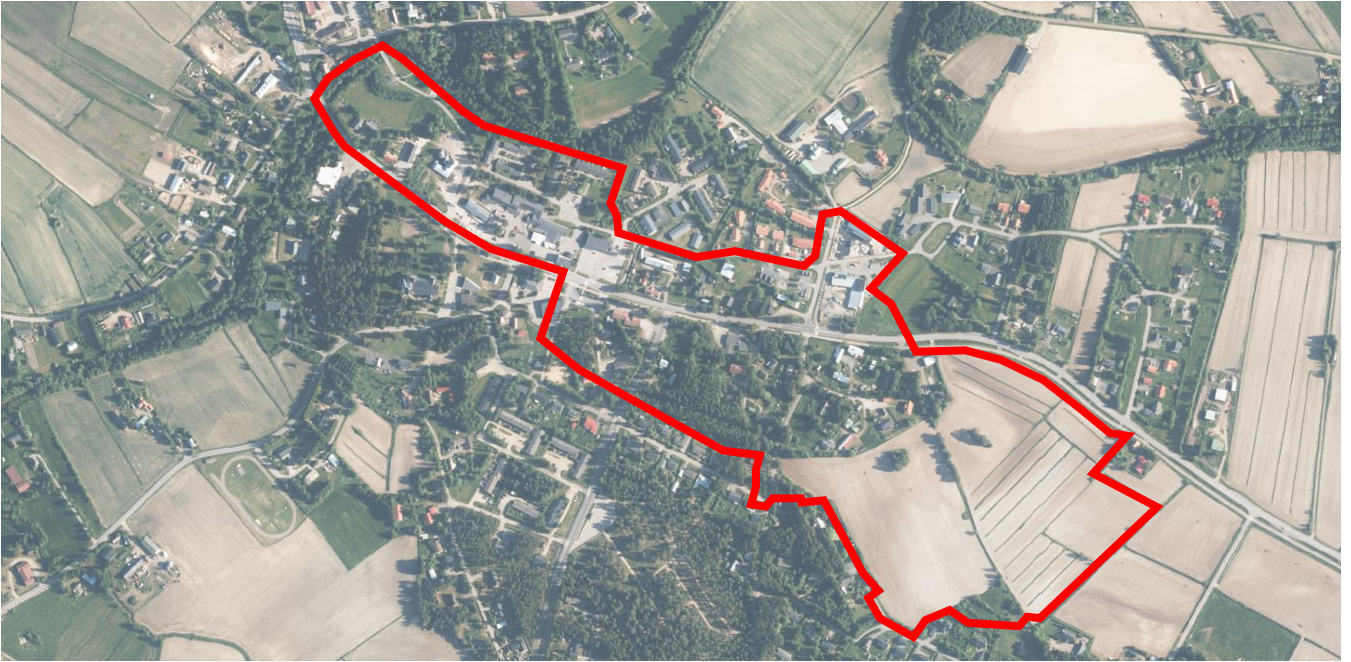
Asemakaavan muutoksen kohteena oleva alue on alustavasti noin 28 ha, mutta kaava-alue voi muuttua kaavatyön edetessä.

1.1 Suunnittelualue

Suunnittelualue sijaitsee Lumijoen kirkonkylässä molemmin puolin taajaman lävistävää Lumijointietä.



Kuva 1. Suunnittelualueen sijainti maastokartalla.



Kuva 2. Suunnittelualan alustava rajausta ortokuvassa. Alue on pääosin rakentunutta.

1.2 Valtakunnalliset alueidenkäyttötavoitteet

Valtakunnalliset alueidenkäyttötavoitteet ovat osa alueidenkäyttölain mukaista alueidenkäytön suunnittelujärjestelmää. Alueidenkäyttölain (AKL 24 §) mukaan tavoitteet on otettava huomioon siten, että edistetään niiden toteuttamista maakunnan suunnittelussa ja muussa alueiden käytön suunnittelussa.

Valtioneuvosto on päättänyt valtakunnallisista alueidenkäyttötavoitteista vuonna 2000, ja tavoitteita on tarkistettu 2008. Alueidenkäyttötavoitteet on uudistettu, ja uudistetut tavoitteet tulivat voimaan 1.4.2018.

Valtakunnalliset alueidenkäyttötavoitteet käsittelevät seuraavia kokonaisuuksia:

- Toimivat yhdyskunnat ja kestävä liikkuminen
- Tehokas liikennejärjestelmä
- Terveellinen ja turvallinen elinympäristö
- Elinvoimainen luonto- ja kulttuuriympäristö sekä luonnonvarat
- Uusiutumiskykyinen energiahuolto

2 Suunnittelutilanne

2.1 Maakuntakaava

Alueella on voimassa kolmessa vaiheessa uudistettu Pohjois-Pohjanmaan maakuntakaava, sekä Pohjois-Pohjanmaan energia- ja ilmastovaihemaakuntakaava.

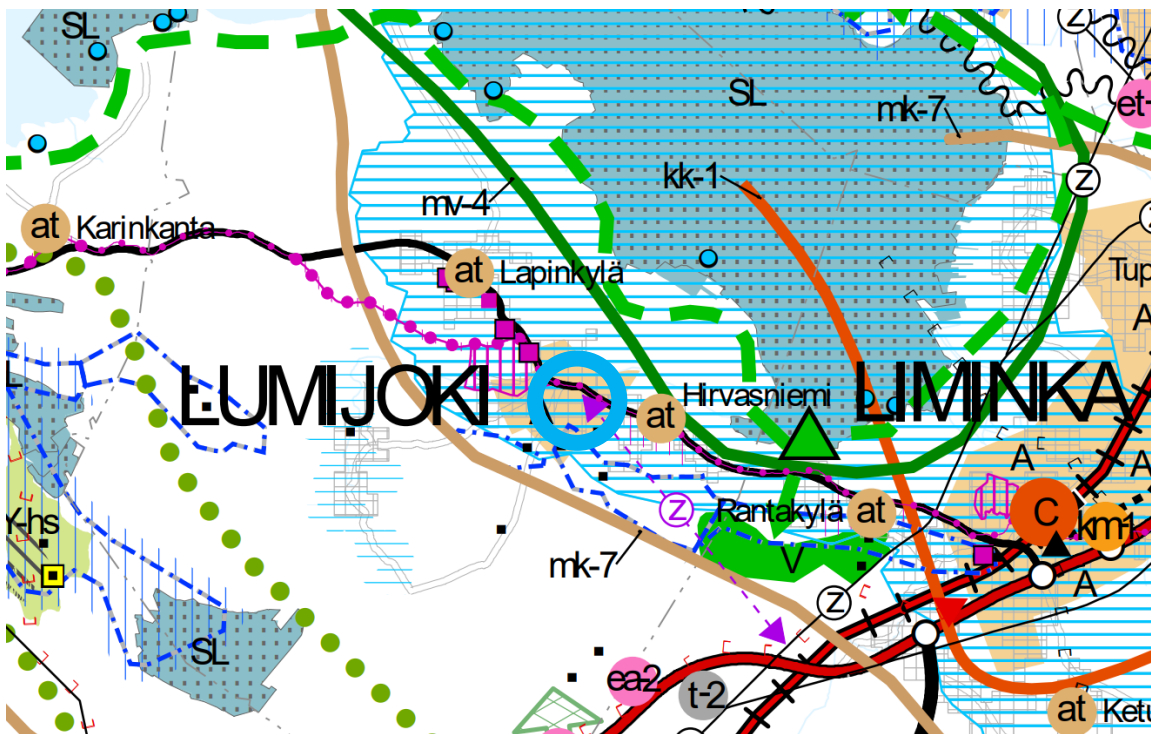
1. vaihemaakuntakaava on hyväksytty maakuntavaltuustossa 2.12.2013, vahvistettu ympäristöministeriössä ja tullut lainvoimaiseksi 2017.

2. vaihemaakuntakaava on hyväksytty maakuntavaltuustossa 7.12.2016 ja saanut lainvoiman 2.2.2017.

3. vaihemaakuntakaava on hyväksytty maakuntavaltuustossa 11.6.2018 ja määrätty tulemaan voimaan ilman lainvoimaa maakuntahallituksessa alueidenkäyttölain 201 §:n nojalla 5.11.2018. Korkein hallinto-oikeus (KHO) on 17.1.2022 antamallaan päätöksellä hylännyt vaihemaakuntakaavan hyväksymistä koskevat valitukset ja 3. vaihemaakuntakaava on saanut lainvoiman.

Pohjois-Pohjanmaan energia- ja ilmastovaihemaakuntakaava on hyväksytty maakuntavaltuustossa 27.5.2025 § 5. Pohjois-Pohjanmaan on ilmoittanut maankäyttö- ja rakennusasetuksen 93 § mukaisesti, että maakuntahallitus on 18.8.2025 antamallaan päätöksellä (§ 92) määrännyt Pohjois-Pohjanmaan energia- ja ilmastovaihemaakuntakaavan tulemaan voimaan alueidenkäyttölain 201 § nojalla ennen kuin se on saanut lainvoiman.

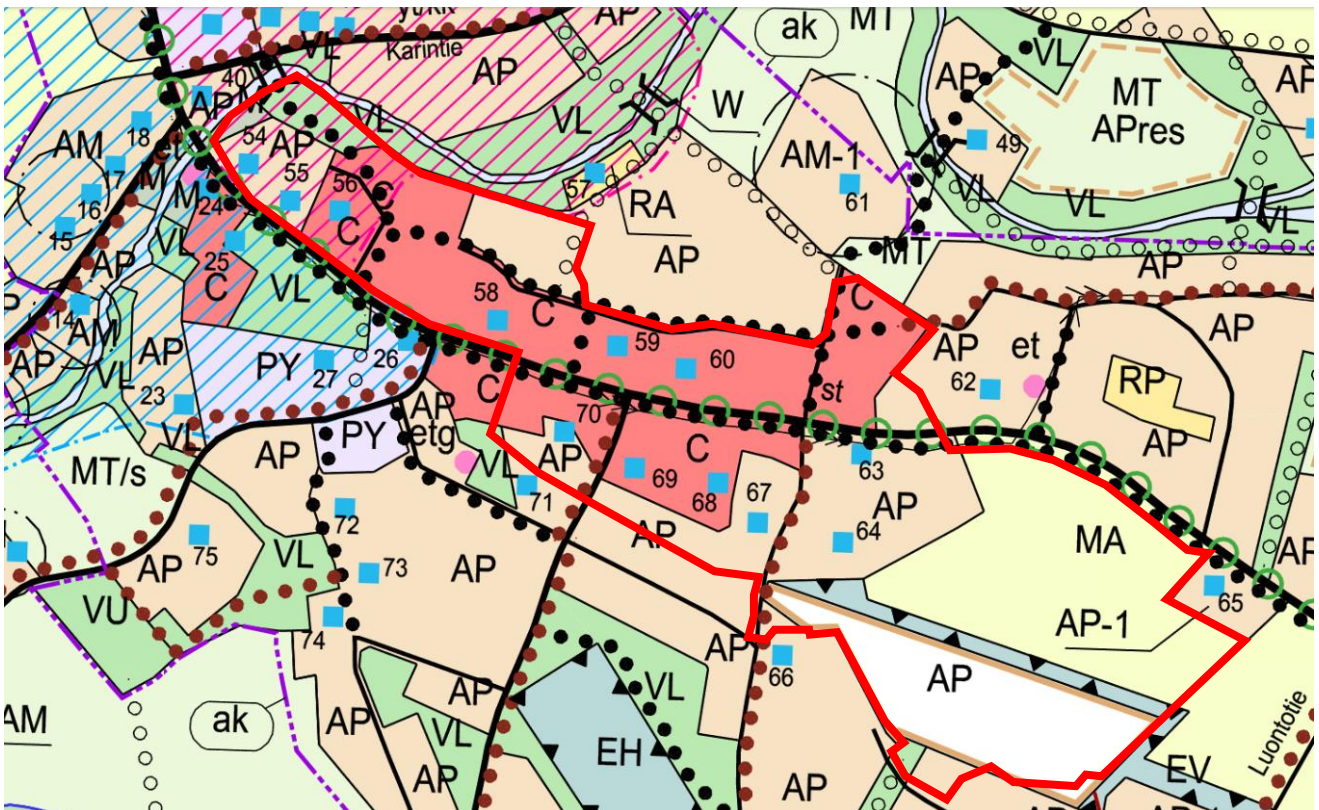
Maakuntakaavassa alue sijoittuu taajamatoimintojen alueelle (A), maaseudun kehittämisen kohdealue Lakeuden alue (mk-7) ja Limingan lakeuden valtakunnallisesti arvokasta maisema-alueutta. Alueelle kohdistuu myös voimajohdon yhteystarve.



Kuva 3. Ote Pohjois-Pohjanmaan maakuntakaavojen oikeusvaikutuksettomasta yhdistelmäkartasta. Suunnittelualueen sijainti ympäröity kartalla sinisellä viivalla.

2.2 Yleiskaavat

Suunnittelualueella on voimassa Lumijoen kirkonkylän osayleiskaavan 2030 muutos ja laajennus. Kaava on tullut voimaan 25.8.2010. Yleiskaavassa suunnittelualue on osoitettu keskusta-alueena (C), pientalovaltaisena asuntoalueena sekä sen laajenemisalueena (AP), suojaviheralueena (EV), lähivirkistysalueena (VL) ja maisemapeltoalueena (MA).



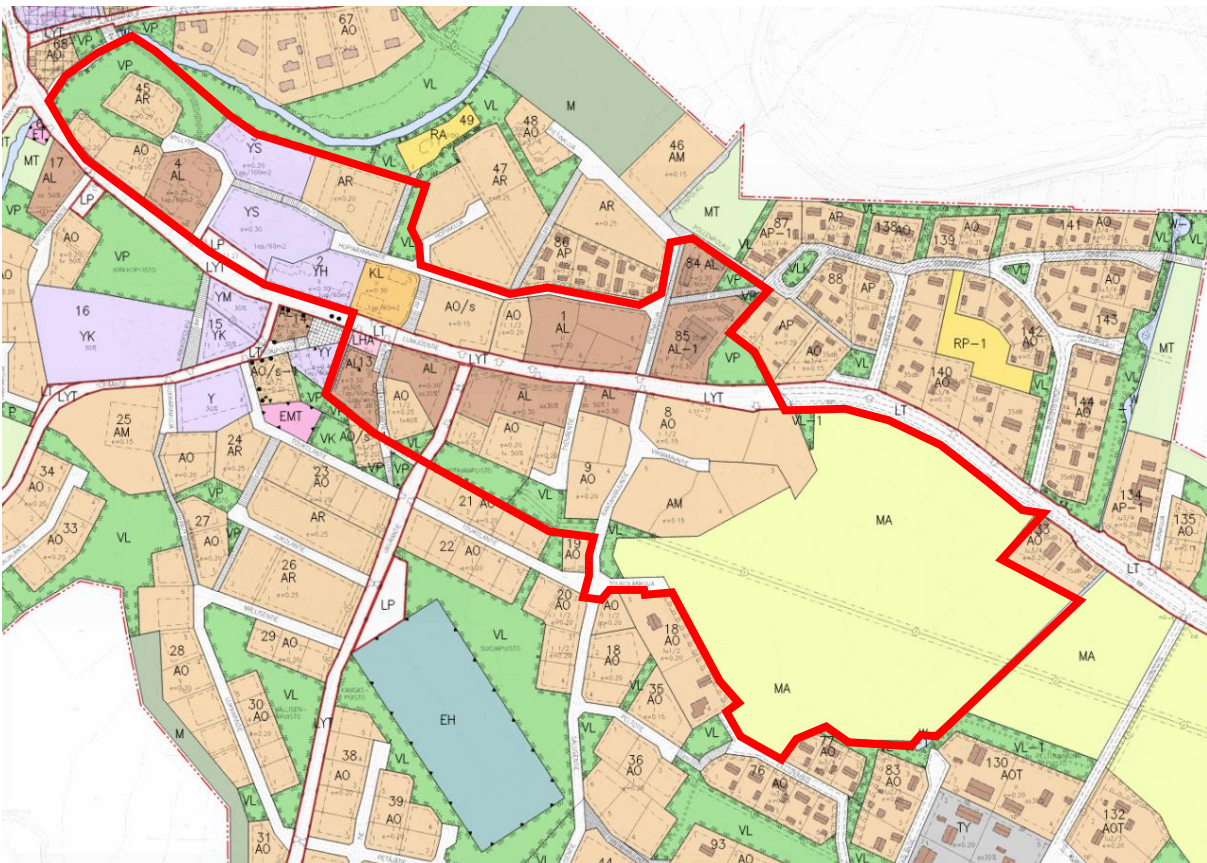
Kuva 4. Ote voimassa olevasta yleiskaavasta. Suunnittelualue rajattu punaisella.

2.3 Asemakaava

Suunnittelualueella on voimassa useita eri ikäisiä asemakaavoja:

- Kirkonkylän rakennuskaava 1-17, 19-31,33,34,38,39,44-49 ja 61-75 sekä rakennuskaava- tie-, virkistys-, liikenne-, erityis-, maatalous- ja vesialueet. (Hyväksytty 16.5.1983)
- Kirkonkylän rakennuskaavan muutos ja laajennus (hyväksytty 28.10.1991)
- Kirkonkylän rakennuskaava (hyväksytty 6.4.1992)
- Kirkonkylä, rakennuskaavan muutos korttelit 8,9,19,64.(26.11.1998)
- Keskustan asemakaavan muutos ja laajennus (hyväksytty 13.5.2004)
- Lumijoen kirkonkylän asemakaavan muutos, korttelit 12,13 ja 14 (hyväksytty 15.3.2006)

Asemakaavassa suunnittelualueelle on osoitettu puistoa (VP), lähivirkistysaluetta (VL), erillispientaloaluetta (AO), asuin-, liike- ja toimistorakennusten korttelialuetta (AL), rivitalojen ja muiden kytkettyjen asuinrakennusten korttelialuetta (AR), maatilojen talouskeskusten korttelialuetta (AM), liikerakennusten korttelialuetta (KL), sosiaalitointa ja terveydenhuoltoa palvelevien rakennusten korttelialuetta (YS), maisemallisesti arvokasta peltoaluetta (MA), henkilöliikenneterminaalin korttelialuetta (LHA-1), katualueita, yleistä pysäköintialuetta (LP), yleistä tietä vierialueineen (LYT) ja yleisen tien aluetta (LT).



Kuva 5. Ote voimassa olevasta asemakaavasta. Punaisella rajattu suunnittelualueen sijainti.

2.4 Muut selvitykset ja suunnitelmat

Asemakaavamuutoksessa hyödynnetään alueelle laadittujen yleis- ja asemakaavatöiden yhteydessä tehtyjä selvityksiä ja suunnitelmia.

3 Osalliset ja vuorovaikutus

Alueidenkäyttölain 62 § mukaan kaavoitukseen osallisia ovat alueen maanomistajat ja ne, joiden asumiseen, työntekoon tai muihin oloihin kaava saattaa huomattavasti vaikuttaa. Lisäksi osallisia ovat viranomaiset ja yhteisöt, joiden toimialaa suunnittelussa käsitellään. Osallisilla on mahdollisuus osallistua kaavan valmisteluun, arvioida kaavan vaikutuksia ja lausua, kirjallisesti tai suullisesti, mielipiteensä asiasta.

Kaavan vireilletulosta sekä nähtävillä olosta ilmoitetaan Lumijoen kunnan verkkosivuilla kuulutukset-osiossa, kuntien virallisilla ilmoitustauluilla sekä sanomalehti Rantalakeudessa.

Tässä kaavassa osallisia ovat:

- Alueen ja lähialueen maanomistajat
- Lähialueen asukkaat, jota suunnittelu koskee
- Alueen ja lähialueen yritykset, yhdistykset ja yhteisöt
- Kunnan toimielimet ja viranhaltijat, joiden toimialaa asia koskee
- Pohjois-Suomen elinvoimakeskus
- Lupa- ja valvontavirasto
- Pohjois-Pohjanmaan liitto
- Oulun museo- ja tiedekeskus
- Pohjois-Pohjanmaan pelastuslaitos
- Oulun seudun ympäristötoimi
- Alueella toimivat sähkö- ja puhelinyhtiöt sekä energia- ja vesilaitokset.

Osallisten listaa täydennetään tarvittaessa.

4 Työvaiheet ja alustava aikataulu

Osallistumisen ja vuorovaikutuksen järjestämisestä on säädetty alueidenkäyttölain luvussa 8. Suunnittelun aikataulu tarkentuu prosessin edetessä.

Aloitust ja valmisteluvaihe 05-09/2026

Laaditaan osallistumis- ja arviointisuunnitelma (OAS), kaavaluonnos kaavamerkintöineen ja -määräyksineen sekä kaavaselostus, joka sisältää alustavan vaikutusten arvioinnin. OAS:aa voidaan tarkistaa ja päivittää suunnitteluprosessin aikana kaavan eri kuulemisvaiheissa.

Kaavaluonnos ja muu valmisteluaineisto, sekä osallistumis- ja arviointisuunnitelma asetetaan julkisesti nähtäville vähintään 14 vuorokauden ajaksi valmisteluvaiheen kuulemista varten (AKL 63 §, AKL 65 §, AKL 62 §, MRA 30 §).

Osalliset voivat jättää vapaamuotoisia mielipiteitä osallistumis- ja arviointisuunnitelman riittävydestä sekä kaavaluonnoksesta kirjallisesti tai sähköpostitse nähtävilläoloajan kuluessa. Keskeisiltä viranomaisilta pyydetään lausunnot.

Tarvittaessa järjestetään 1. viranomaisneuvottelu (AKL 66 §).

Luonnoksesta saatuihin mielipiteisiin ja lausuntoihin laaditaan vastineet, jotka kunta käsittelee.

Ehdotusvaihe 09-12/2026

Tarvittaessa järjestetään 2. viranomaisneuvottelu kaavaehdotusvaiheessa.

Kaava-aineisto muokataan kaavaehdotukseksi, joka asetetaan nähtäville vähintään 14 vuorokauden ajaksi (AKL 65 § ja MRA 27 §) ja siitä pyydetään tarvittavat viranomaislausunnot.

Osalliset voivat jättää kirjallisia muistutuksia kaavaehdotuksesta nähtävilläoloajan kuluessa.

Ehdotuksesta saatuihin lausuntoihin ja muistutuksiin laaditaan vastineet, jotka kaupunki käsittelee.

Hyväksyminen ja kaavan voimaantulo 01/2027

Kaava tarkistetaan ja täydennetään hyväksymiskäsittelyyn ehdotusvaiheen palautteen perusteella. Tarvittaessa järjestetään viranomaisneuvottelu kaavaehdotuksen nähtävilläolon jälkeen. Jos oleellisia muutoksia kaavaan ei tule, kaavaehdotus saatetaan kunnan hyväksymiskäsittelyyn.

Lumijoen kunnanhallitus päättää kaavaehdotuksen esittämisestä kunnanvaltuuston hyväksyttäväksi. Kaavan hyväksymisestä ilmoitetaan AKL 67 § ja MRA 94 § mukaan.

Valtuuston hyväksymispäätöksestä on 30 päivän valitusaika Pohjois-Suomen hallinto-oikeuteen. Jos kaavan hyväksymispäätöksestä ei valiteta, valtuuston päätös saa lainvoiman ja kaava kuulutetaan voimaan.

5 Vaikutusten arviointi

Kaavaa laadittaessa selvitetään tarpeellisessa määrin suunnitelman vaikutukset. Vaikutusten arvioinnin lähtökohtana ovat alueidenkäyttölain 9 §:n velvoite kaavan vaikutusten selvittämisestä. Maankäyttö- ja rakennusasetuksen 1 §:n mukaan kaavan vaikutuksia selvittäessä otetaan huomioon aikaisemmin tehdyt selvitykset sekä muut selvitysten tarpeellisuuteen vaikuttavat seikat, jotta voidaan arvioida suunnitelman toteuttamisen merkittävät välittömät ja välilliset vaikutukset. Vaikutuksia arvioitaessa otetaan huomioon kaavan tehtävä ja tarkoitus. Kaavan vaikutukset arvioidaan osana kaavaprosessia alueidenkäyttölain ja maankäyttö- ja rakennusasetuksen mukaisesti (AKL 9 §, MRA 1 §):

- 1) Vaikutukset ihmisten elinoloihin ja elinympäristöön
- 2) Vaikutukset maa- ja kallioperään, veteen, ilmaan ja ilmastoon
- 3) Vaikutukset kasvi- ja eläinlajeihin, luonnon monimuotoisuuteen ja luonnonvaroihin
- 4) Vaikutukset alue- ja yhdyskuntarakenteeseen, yhdyskunta- ja energiatalouteen sekä liikenteeseen
- 5) Vaikutukset kaupunkikuvaan, maisemaan, kulttuuriperintöön ja rakennettuun ympäristöön
- 6) Vaikutukset elinkeinoelämän toimivan kilpailun kehittymiseen

6 Yhteystiedot

Lisätietoja kaavoituksesta antaa Lumijoen kunta.

Tekninen johtaja Ari Korkala
 Kunnankuja 1, 91980 Lumijoki
 p. 040 5640 099
 sähköposti ari.korkala@lumijoki.fi

Kaavaa laativa konsultti

SWECO Finland Oy

Kaavoitusarkkitehti Juho Bucht
 sähköposti: juho.bucht@sweco.fi